

Takuu

WARN® Commercial Products Limited –yhtiön Yhden (1) vuoden takuulauseke

Warn Industries, Inc. (WARN) takaa alkuperäiselle ostajalle, että alla esitetyn "WARN" tuotteen mekaanisissa komponenteissa ja sähkötarvikkeissa ei tule olemaan materiaali- tai valmistusvikoja yhden (1) vuoden aikana ostopäivästä lukien. Tämä takuu koskee vain tuotteen alkuperäistä ostajaa. Takuuhuollon saamiseksi tulee esittää WARN-yhtiölle WARNin hyväksymä todistus ostosta ja sen ajankohdasta, kuten kopio ostokuitista. Tähän takuuseen ei kuulu tuotteen irrottaminen tai uudelleen asentaminen. WARN – yhtiö tulee valintansa mukaan, korjaamaan, vaihtamaan viallisen tuotteen tai osan tai hyvittämään sen ostohinnan, edellyttäen, että viallinen tai osa palautetaan takuuajana, kuljetuskustannukset ennakolta maksettuna, Warn Industriesin tuotehuolto-osastoon tai yhtiön valtuuttamaan huoltoliikkeeseen. Liitä mukaan nimi-, osoite-, puhelinnumerotietosi ja kuvaus ongelmasta sekä kopio ostokuitista ja alkuperäisestä kauppakirjasta, jossa on WARNin viallisen tuotteen sarjanumero sekä ostopäivämäärä.

Tämä takuu ei koske (i) osia tai komponentteja, jotka alla mainitaan poissuljettuina tai (ii) jos Tuote on vahingoittunut onnettomuustapauksen, väärinkäytön, väärään tarkoitukseen käyttämisen, törmäyksen, ylikuormituksen, muuntamisen, virheellisen käytön, väärän asennuksen tai virheellisen huollon seurauksena. Tämä takuu mitätöityy, jos jokin WARNin sarjanumero on poistettu tai vääristetty.

YLLÄ ESITETTY TAKUU ON AINOA TAKUU. EI OLE MUITA TAKUITA, NIMENOMAISIA TAI KONKLUDENTTISIA, SISÄLTÄEN TAKUUT MYYNTIKELPOISUUDESTA TAI SOPIVUUDESTA TIETTYYN TARKOITUKSEEN, MUTTA EI NIIHIN RAJOITTUEN.

JOKAINEN KONKLUDENTTINEN TAKUU, JOTA LAIN MUKAAN EI SAA JÄTTÄÄ HUOMIOIMATTA, RAJOITTUU KESTOLTAAN YHDEN (1) VUODEN MITTAISEKSI VÄHITTÄISKAUPAN ALKUPERÄISESTÄ OSTOPÄIVÄSTÄ LUKIEN.

MINKÄÄN OIKEUSTEORIAN MUKAAN WARN-YHTIÖ EI TULEE OLEMAAN VASTUUSSA ERITYISISTÄ, EPÄSUORISTA, SATUNNAISISTA TAI SEURAUKSELLISISTA VAHINGOISTA (SISÄLTÄEN, MENETETYT KAUPALLISET EDUT, VIALLISUUSAJAN TAI SEISONTA-AJAN, MUTTA EI NIIHIN RAJOITTUEN), VAIKKA WARN-YHTIÖLLE OLI ANNETTU TIETO SELLAISTEN VAHINKOJEN MAHDOLLISUUDESTA.

Jotkin valliot eivät salli konkludenttien takuiden poissulkemista, tai satunnaisten tai seuraussellisten vahinkojen vastuun rajoittamista, tai konkludenttien takuun keston rajoittamista, joten edellä mainitun vastuun rajoitus tai -poissulkeminen ei mahdollisesti koske käyttäjää. Tämä takuu antaa sinulle erityisiä laillisia oikeuksia. Sinulla voi olla myös muita laillisia oikeuksia, jotka vaihtelevat valtiosta riippuen.

WARN varaa itselleen oikeuden muuttaa Tuotteen tuotesuunnittelua ilmoittamatta siitä. Tapauksissa, joissa WARN on muuttanut tuotesuunnittelua, WARNilla ei ole velvollisuutta ajanmukaistaa tai muuten muuntaa aikaisemmin valmistettuja Tuotteita.

Kukaan WARNin jälleenmyyjä, välittäjä tai työntekijä ei ole oikeutettu tekemään mitään muunnoksia tai lisäyksiä tähän takuuseen.

Tiedustelut koskien takuuta ja tuotteet, jotka palautetaan takuuhuoltoon, tulee lähettää osoitteeseen:

WARN INDUSTRIES, INC.
Customer Service Department
12900 SE Capps Road
Clackamas, OR 97015
1-800-543-WARN (1-800-543-9276)

Tuotteet, jotka tämä takuu kattaa

WARN sarjan XL vinssit

Tuotteet, joita tämä takuu ei kata

Tuotteen maali ja pintakäsittely, mukaan lukien korroosiovauriot

Vaijeri

Waarschuwingen en voorzorgsmaatregelen



Tijdens het lezen van deze instructies zult u de volgende mededelingen zien: WAARSCHUWING, VOORZICHTIG, LET OP en OPMERKING. Elke mededeling heeft een specifiek doel. WAARSCHUWING wordt gebruikt voor veiligheidsrelevante mededelingen die wijzen op een mogelijk gevaarlijke situatie die, indien ze niet wordt vermeden, kan leiden tot ernstig letsel. VOORZICHTIG wordt gebruikt voor veiligheidsrelevante mededelingen die wijzen op mogelijk gevaarlijke situaties die, indien ze niet worden vermeden, licht of middelmatig letsel tot gevolg kunnen hebben. VOORZICHTIG kan ook worden gebruikt om voor onveilige praktijken te waarschuwen. VOORZICHTIG en WAARSCHUWING identificeren het gevaar, geven aan hoe het gevaar vermeden kan worden en verstrekken informatie over de vermoedelijke gevolgen indien het gevaar niet vermeden wordt. LET OP wordt gebruikt voor mededelingen voor het vermijden van materiële schade. OPMERKING wordt gebruikt voor het geven van extra informatie om u te helpen een procedure te voltooien. **WERK VEILIG!**



BEKNELD RAKEN IN BEWEGENDE DELEN GEVAAR

Het niet-opvolgen van deze instructies kan ernstig of fataal letsel tot gevolg hebben.

Om letsel aan de handen of vingers te vermijden:

- Houd de handen **altijd** weg van de staalkabel, haaklus, haak en kabelgeleideropening tijdens de installatie en bediening, en tijdens het op- of afrollen.
- Wees tijdens het op-/afrollen **altijd** uiterst voorzichtig bij het hanteren van de haak en de staalkabel.

WAARSCHUWING

CHEMISCH EN BRANDGEVAAR

Het niet-opvolgen van deze instructies kan ernstig of fataal letsel tot gevolg hebben.

- Verwijder **altijd** alle sieraden en draag altijd oogbescherming.
- Leun bij het maken van aansluitingen **nooit** over de accu.
- Controleer tijdens boorwerkzaamheden **altijd** of de betreffende plaats vrij is van brandstofleidingen, brandstoftanks, remleidingen, elektriciteitsleidingen etc.
- Voer elektriciteitskabels **nooit**:
 - over scherpe randen;
 - door of nabij bewegende delen;
 - nabij onderdelen die heet worden.
- Isoleer en bescherm **altijd** alle blootliggende bedrading en elektrische klemmen.
- Installeer **altijd** klemhulzen, zoals beschreven in de installatie-instructies.

WAARSCHUWING

Het niet-opvolgen van deze instructies kan materiële schade en ernstig of fataal letsel tot gevolg hebben.

- Overschrijd **nooit** de maximum aanbevolen hydraulische druk of het debiet voor de gebruikte onderdelen.
- Sluit de lier **altijd** aan op het hydraulische systeem zoals afgebeeld in het hydraulisch schema.
- Gebruik **altijd** het juiste type regelklep zoals afgebeeld in het hydraulisch schema.
- Houd tijdens het gebruik **altijd** voldoende afstand tot hydraulische leidingen.
- Installeer hydraulische onderdelen **altijd** volgens de aanbevelingen van de fabrikant.

Asiakastuki

Jos sinulla on tätä tuotetta tai näitä ohjeita koskevia kysymyksiä, saat apua soittamalla WARNin asiakaspalveluun (ks. numerot alla) maanantaista perjantaihin klo 7.00–16.00 Yhdysvaltain länsirannikon aikaa. Saat tukea myös sähköpostitse www.sivustoltamme, www.WARN.com napsauttamalla kohtaa Customer Service (asiakaspalvelu).

Huomautus: WARN vinssien korjaustoimet tulee antaa vain ammattitaitoisen henkilöstön tehtäväksi.

Yhdysvallat	Kansainvälinen
Puh. 503-722-1200 tai 800-543-9276 (vain USA)	Puh. 503-722-3008
FAKSI: 503-722-3000	FAKSI: 503-722-3005

Ongelma	Mahdollinen syy	Korjaustoimenpide
Vinssistä puuttuu teho, se vetää hitaasti, pysähtyy tai ei käy ollenkaan	Hydraulinesteen paine on liian matalalla tai virtausnopeus liian hidas	Tarkista nestepinta, suodatin, venttiilit ja muut osat. Ota yhteys hydrauliiikan asiantuntijaan.
	Rumpu sitoutuu kiinni, koska väärin suoritettu kiinnitys saa vinssin vääntymään.	Kiinnitä vinssi uudelleen ja noudata tässä ohjekirjassa esitettyjä ja määräyksiä toimenpiteitä. Varmista, että kiinnityspinta on tasainen +/- 0,50 mm. Käytä välilevyjä tarvittaessa. Varmista, että kaikki kiinnityspultit ovat tiukasti kiinni.
	Vapaalle kytkettävä kytkin ei ole täysin kytkettynti irti	Tarkasta että kytkinvipu pyörii vapaasti. Varmista että kytkinvipu on käännetty oikeaan asentoon. Varmista että kytkimeen kohdistuva ilmanpaine on 0 kPa (koskee vain paineilmakytkeitä).
	Rummun holkit kuluneet	Vaihda rumpu. Tarkasta holkit ja vaihda tarvittaessa.
	Vaihteisto kulunut, kiinni tarttuminen tai sisäinen vaurio	Pura vinssin vaihteisto. Tarkasta onko vioittuneita osia, pyöriikö planeettapyörästä vapaasti, onko takertunut kiinni tai onko likaantumisen syynä. Vaihda vialliset osat ja voitele EP rasvalla.
	Hydrauliikkamoottori on viallinen.	Vaihda hydrauliiikkamoottori.
	Levyjarru ei ole vapautunut	Tarkista että hydraulinen paine kohdistuu levyjarruun vintssauksen aikana. Vaihda jarru tarvittaessa. HUOMAUTUS: Koko jarrujärjestelmä täytyy vaihtaa.
	Vaurio tai hydraulisen putkiston likaantuminen	Vaihda hydraulinen putkisto. HUOMAUTUS: Koko putkistojärjestelmä täytyy vaihtaa. ÄLÄ yritä säätää tai irrottaa vastapaineventtiilejä.
	Ympäriöivä lämpötila on liian alhainen	Lämpötilan tulee olla - 21 C° yläpuolella, jotta hydraulinen järjestelmä toimii kunnolla.

VOORZICHTIG

GEVAAR VOOR BEKNELD RAKEN IN BEWEGENDE DELEN

Het niet-opvolgen van deze instructies kan licht of middelmatig letsel tot gevolg hebben.

Algemene veiligheid:

- Wees **altijd** vertrouwd met de lier. Neem de tijd om de installatie- en gebruikshandleiding goed door te lezen zodat u uw lier en de werking ervan begrijpt.
- Gebruik deze lier **nooit** als u 16 jaar of jonger bent.
- Gebruik deze lier **nooit** als u onder de invloed van drugs, alcohol of medicijnen bent.
- Overschrijd **nooit** het draagvermogen van de lier of staalkabel zoals vermeld in het productinformatieblad. Gebruik dubbele kabels met een klapplok om de lierbelasting te verlagen.

Installatieveiligheid:

- Kies **altijd** een montageplek die sterk genoeg is voor het maximale trekvermogen van de lier.
- Gebruik **altijd** door de fabriek goedgekeurde montagemiddelen, onderdelen en accessoires.
- Gebruik altijd montagemiddelen van klasse 8 of hoger.
- Las montagebouten **nooit** vast.
- Wees **altijd** voorzichtig bij het gebruik van langere bouten dan die door de fabriek zijn geleverd. Te lange bouten kunnen de basis beschadigen en/of voorkomen dat de lier veilig wordt gemonteerd.
- Plaats de kabelgeleider **altijd** zodanig dat het WAARSCHUWING-label zich aan de bovenkant bevindt.
- Rek de staaldraadkabel **altijd** van tevoren op en rol hem vóór gebruik opnieuw onder belasting op. Strak opgerolde staaldraadkabels verminderen de kans op "in elkaar verwikkeld raken", waardoor de staalkabel kan worden beschadigd.

VOORZICHTIG

BEKNELD RAKEN IN BEWEGENDE DELEN GEVAAR

Het niet-opvolgen van deze instructies kan licht of middelmatig letsel tot gevolg hebben.

- Controleer **altijd** de staalkabel, haak en stroppen voordat u de lier bedient. Beschadigde onderdelen moeten vóór gebruik worden vervangen. Bescherm onderdelen tegen beschadiging.
- Haak de staalkabel **nooit** weer aan zichzelf vast. Dit leidt tot beschadiging van de staalkabel.
- Gebruik **altijd** een stropketting, een stropkabel of een boomstambeschermer aan het ankerpunt.
- Verwijder **altijd** elementen of obstakels die een belemmering kunnen vormen voor het veilige gebruik van de lier.
- Neem **altijd** voldoende tijd voor de juiste tuigtechnieken als de lier wordt gebruikt voor trekwerkzaamheden.
- Zorg er **altijd** voor dat het door u gekozen ankerpunt de belasting kan weerstaan en dat de strop of ketting niet kan verschuiven.
- Schakel de koppeling **nooit** in of uit als de lier belast is, de staalkabel gespannen is of de staalkabeltrommel in beweging is.
- Gebruik tijdens het takelen **altijd** dubbele kabels of kies een ankerpunt op afstand. Dit zorgt voor maximale trekkracht en voorkomt overbelasting van de lier.
- Gebruik de lier **nooit** met minder dan 5 kabelwikkelingen op de trommel. Anders kan de staalkabel van de trommel loskomen.
- Raak de staalkabel of de haak **nooit** aan wanneer deze gespannen of belast is.
- Raak de staalkabel of haak **nooit** aan als iemand anders de regelschakelaar bedient of tijdens het gebruik van de lier.
- Houd **altijd** voldoende afstand tot de staalkabel en de last en houd ook anderen op afstand tijdens het gebruik van de lier.
- Houd tijdens het gebruik van de lier **altijd** rekening met de stabiliteit van het voertuig en de last. Maak alle omstanders attent op een eventuele onstabiele situatie.

! VOORZICHTIG



GEVAAR VOOR SNIJ- EN BRANDWONDEN

Het niet-opvolgen van deze instructies kan licht of middelmatig letsel tot gevolg hebben. Om letsel aan de handen of vingers te vermijden:

- Draag **altijd** zware leren handschoenen tijdens het gebruik van de staalkabel.
- Laat de staalkabel **nooit** door uw handen glijden.
- Wees u tijdens of na het gebruik van de lier **altijd** bewust van mogelijke hete oppervlakken op de liermotor, trommel of staalkabel.

! VOORZICHTIG



BEKNELD RAKEN IN BEWEGENDE DELEN GEVAAR

Het niet naleven van de instructies kan leiden tot lichte of middelmatige verwondingen.

- Gebruik **altijd** een haak met een sluiting.
- Controleer **altijd** of de haaksluiting is gesloten en de last niet ondersteunt.
- Breng de last **nooit** aan op het uiteinde van de haak of sluiting. Hang de last alleen in het midden van de haak.
- Gebruik **nooit** een haak waarvan de bekopening groter is geworden of waarvan de punt gebogen of gedraaid is.

! WAARSCHUWING



VAL- OF VERPLETTINGSGEVAAR

Het niet-opvolgen van deze instructies kan ernstig of fataal letsel tot gevolg hebben.

- Gebruik de lier **nooit** om personen op te tillen of te verplaatsen.
- Gebruik de lier **nooit** als hefwerktuig of om een last op te hangen.

LET OP

VERMIJD SCHADE AAN DE LIER EN APPARATUUR SCHADE

- Voorkom **altijd** zijwaartse trekbewegingen waardoor de staalkabel zich aan één kant van de liertrommel gaat ophopen. Dit kan de staalkabel of lier beschadigen.
- Zorg er **altijd** voor dat de koppeling volledig in- of uitgeschakeld is.
- Gebruik de lier **nooit** om andere voertuigen te slepen. Schokbelastingen kunnen het draagvermogen van de staalkabel en lier gedurende korte tijd overschrijden.
- Zorg er tijdens het gebruik van de lier **altijd** voor dat bij het verankeren aan een voertuig het voertuigchassis niet wordt beschadigd.
- Beweeg een belaste staalkabel **nooit** heen en weer. Schokbelastingen kunnen het draagvermogen van de staalkabel en lier gedurende korte tijd overschrijden.
- Gebruik de lier **nooit** om een last tijdens het transport vast te zetten.
- Dompel de lier **nooit** in water onder.
- Bewaar de afstandsbediening **altijd** op een beschermde, schone en droge plaats.

Vianmääritys:

Huomautus: Nämä vianmääritysvihjeet koskevat sarjan XL hydraulisia vinssejä. Korjaustoimet tulee antaa vain ammattitaitoisen henkilöstön tehtäväksi.

! VAROITUS

Henkilövamma

Näiden ohjeiden laiminlyönti aiheuttaa vakavan vamman tai kuoleman

Ongelma	Mahdollinen syy	Korjaustoimenpide
Vinski ei pysäytetty-ä jaksaa pitää kuormaa paikallaan	Kuorma ylittää vinnin suurimman nimellisen vetokyvyn	Katso tuotetiedoista vinnin oikea nimellinen vetokyyky.
	Jarru on pahasti kulunut tai rikki	Vaihda jarru. HUOMAUTUS: Koko jarruasennelma on vaihdettava.
	Asennettuna on väärän tyyppinen hydraulinen ohjausventtiili	Varmista, että hydraulinen ohjausventtiili on ("opencenter") avoin keskiasento -tyypin jousipalautteinen venttiili, ja kaikki hydraulinen paine on vapautettu vinskiin OFF-asennossa.
Vaijerin uloskelaaminen on vaikeaa	Rummun laippa on vääntynyt	Pyöritä rumpua ja tutki ovatko laipat vääntyneet. Vääntynyt rumpu pitää uusaa ja korjata.
	Rummun holkit kuluneet.	Vaihda rumpu. Tarkasta holkit ja vaihda tarvittaessa.
	Vapaalle kytkettävä kytkin ei ole täysin kytkettyntä irti	Tarkasta että kytkinvipu pyörii vapaasti. Varmista että kytkinvipu on käännetty vapautettu -asentoon. Varmista että ilmanpaine kytkimeen on välillä 345 - 827 kPa (koskee vain paineilmakytintä).
	Kytkin on viallinen.	Pura vinski ja tarkasta, että käyttöakseli pyörii vapaasti ja ettei käyttöakselin jousi ole vioittunut. Tarkasta ettei männän O-rengas ole vahingoittunut (koskee vain paineilmakytintä).
	Vaijeri on sitoutunut kiinni rumpuun.	Kiinnitä vinski kuormaan ja kelaat vuorotellen sisään ja ulos. Vaijeri vapauttaa tavallisesti itsensä. Tarkasta onko vaijerissa vikaa ja vaihda tarvittaessa. OLE ÄÄRIMMÄISEN VAROVAINEN
	Rumpu sitoutuu kiinni, koska väärin suoritettu kiinnitys saa vinnin vääntymään.	Kiinnitä vinski uudelleen ja noudata tässä ohjekirjassa esitettyjä ja määräyksiä toimenpiteitä. Varmista, että kiinnityspinta on tasainen +/- 0,50 mm. Käytä välilevyjä tarvittaessa. Varmista, että kaikki kiinnityspultit ovat tiukasti kiinni.
Ympäriövä lämpötila on liian alhainen	Käytä vinskiä useita minutteja lämmittääkseen vaihteiston käyttölämpötilaan.	

Määräaikainen ennaltaehkäisevä huolto

- Pidä vinssi puhtaana liasta, öljystä, rasvasta, vedestä ja muista aineista. Pyyhi kaikki ylivalunut rasva laakereista.
- Tarkasta kaikki kiinnityspultit ja varmista niiden oikea kiristystiukkuus. Vaihda kaikki vahingoittuneet kiinnittimet.
- Tarkasta määrävälein hydraulisen järjestelmän osat ja liittimet varmistaaksesi, että ne ovat tiukat ja ettei niissä ole korroosiota.
- Tarkasta jokaisen vinssin käyttökerran yhteydessä, näkykö vaijerissa vioituksia. Esimerkkejä vioituksista ovat: leikkautumat, solmut, musertuneet tai purkautuneet kohdat ja rikkiinäiset säikeet. Vaihda vaijeri välittömästi, jos se on vioittunut. Jos vioittunutta vaijeria ei vaihdeta, se voi katketa.
- Jos vinssin rumpu jatkaa pyörimistä ohjauslaitteiden vapauttamisen jälkeen, jarru on vaihdettava.

Määräaikaisen ennaltaehkäisevän huollon taulukko

Huoltotoimet	Ensimmäisen käyttökerran jälkeen	Ennen jokaista käyttöä	Puolivuosittain tai jokaisen 25 käyttötunnin jälkeen
Tarkasta kiinnittimet	X		X
Tarkasta hydraulisen järjestelmän liittimet	X		X
Kelaa vaijeri ulos ja tarkasta se		X	
Suorita vinssin ja ohjaimen silmämääräinen tarkastus	X	X	X

HUOMAUTUS: Hydraulisen järjestelmän häiriöt noudattavat tyypillisesti samaa kaavaa: vähittäinen tai äkillinen paineen tai virtauksen väheneminen mikä on seurausta moottoritheon häviämisestä. Mikä tahansa järjestelmän osista voi olla viallinen. Katso yleisten ratkaisusuositusten taulukkoa. Jos tarpeellista, ota yhteys asiantuntevaan hydraulikkaedustajaan.

HUOMAUTUS: Katso tuotetiedoista hydraulikan tekniset erittelyt.

Wat is een lier?

WARN Industries produceert een groot aantal verschillende lieren en hefwerktuigen. Maar in welk opzicht verschilt een lier van een hefwerktuig?

Lieren en hefwerktuigen lijken op elkaar. Beide zijn uitgerust met een motor, een ronddraaiende trommel met staakabel, reductietandwielen, een basis en meestal een elektrisch regelsysteem. Lieren en hefwerktuigen worden echter voor verschillende doeleinden gebruikt.

Lieren worden gebruikt om lasten horizontaal over de grond te trekken, terwijl hefwerktuigen worden gebruikt om een last op te tillen. In tegenstelling tot hefwerktuigen kan de operator van een lier de kabel afrollen door deze "vrij te laten draaien" of de motor los te koppelen van het tandwielstelsel door middel van de ingebouwde koppeling. Vervolgens keert de operator de positie van de koppeling om om de motor weer aan het tandwielstelsel te koppelen en de last te trekken.

Checklist vóór de installatie

- 1 Controleer of u het volgende hebt ontvangen:
 - de lier
 - de liermontagemiddelen
- 2 Verwijder de lier uit de verpakking en controleer of deze is beschadigd (bijv. gebogen of gebarsten trekstangen, koppelstaven of behuizingen). Repareer eventuele schade voordat u de lier installeert.
- 3 Controleer of de omgeving rondom de lier en controller vrij is van:
 - brandbare dampen;
 - chemische rook;
 - oliedampen;
 - corrosief materiaal
- 4 Zorg ervoor dat de luchttemperatuur rondom de lier en controller altijd tussen 49 °C en -29 °C ligt.
- 5 Controleer of de montagestructuur de volledige nominale trekkracht van de lier kan weerstaan.

Montage van de lier

Montagebouten:

Gebruik indien mogelijk de meegeleverde bevestigingsmiddelen of SAE-bouten van klasse 8 met dezelfde schroefdraadmaat. De koppelplaten, spannerbeugel en afstandsstukken die bij de lier worden geleverd mogen NIET worden verwijderd. Montagebeugels (indien noodzakelijk) moeten worden bevestigd aan de koppelplaten en afstandsstukken die bij de lier worden geleverd. Voor montagebeugels die dikker zijn dan 12 mm is het wellicht nodig langere montagebouten te gebruiken. De schroefdraden van de bout moeten ten minste 19 mm in de trommelsteunen steken. Met te lange of te korte bouten kan de lier niet veilig worden verankerd, waardoor de liermontage niet goed kan worden uitgevoerd.

Montagebeugels:

Voor de voetmontage van de lier moet een montageplaat van ten minste 12 mm dik staal worden gebruikt. Een dunnere montageplaat zal de lier niet goed ondersteunen, waardoor de liermontage niet goed kan worden uitgevoerd. Voor voetmontageplaten die dikker zijn dan 12 mm zijn langere montagebouten nodig.

Als de lier aan de zijkant wordt gemonteerd, moeten de beugels ten minste 100 mm x 100 mm x 12 mm zijn en gemaakt van hoekijzer. Montagebeugels die niet dik genoeg zijn kunnen er toe leiden dat de liermontage niet goed kan worden uitgevoerd. Voor zijmontageplaten die dikker zijn dan 12 mm zijn langere montagebouten nodig.

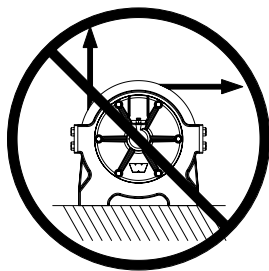
- 1 Controleer of het montageoppervlak vlak is, d.w.z. niet meer helt dan +/- 0,50 mm. Als het oppervlak niet vlak is, gebruik dan waar nodig opvullingen om vervorming van de lier te voorkomen.
- 2 Haal alle montagebouten aan tot de aanbevolen aanhaalmomenten die in het productinformatieblad zijn aangegeven.
- 3 Gebruik de montagegaten die in het productinformatieblad zijn vermeld.

Montageconfiguraties

In dit hoofdstuk worden de aanbevolen montageconfiguraties voor lieren uit de XL-serie weergegeven. Hoewel hier niet alle mogelijke montageconfiguraties worden weergegeven, wordt wel uitvoerig uitgelegd wat de juiste methoden zijn voor het monteren van de lier.

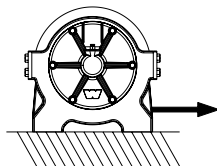
Montagepositie voet omlaag:

Rol de staalkabel NIET vanaf de bovenkant van de trommel op. Plaats de last NIET in een richting die van het montageoppervlak afwijkt.



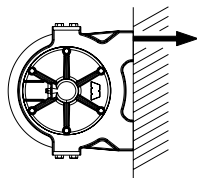
Montagepositie voet omlaag:

Rol de staalkabel NIET vanaf de onderkant van de trommel op.



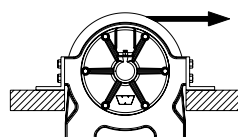
Montagepositie voet naar voren:

Rol de staalkabel NIET vanaf de boven- of onderkant van de trommel op in de richting van het montageoppervlak.



Zijmontage:

Rol de staalkabel NIET vanaf de bovenkant van de trommel op.



Kelausohjeet

Vaijerin venyttäminen

Vaijerin käyttöikä riippuu sen käytöstä ja hoidosta. Uusi vaijeri on "venytettävä" tai kelattava rummulle kuormituksen ollessa vähintään 227 kg. "Venytyksen" tarkoitus on saada aikaan tiukat, tasaiset sisemmät ja ulommat vaijerikerrokset, joka estää vaijerin tarttumasta kiinni tai menemästä mutkille, mitkä vaurioittavat vaijerin.

Suorittaaksesi venytyksen loppuun noudata Vinssaustekniikoiden perusoppaassa annettuja ohjeita ja varotoimia. Sijoita ajoneuvosi ja vinssi suoraa vetoa varten tasaiselle pohjalle. Kela vaijeria auki, kunnes kelalla on 5 kierrosta vaijeria jäljellä. Kiinnitä vaijeri sopivaan kiinnityspaikkaan tai kuormaan. Käytä vinssiä kauko-ohjaimen avulla, kun istut kuljettajan istuimella ja painat kevyesti jarrua. Kela vaijerin loppuosa pitäen kiinni koukusta koukkuhinnalla.

Kelaus ulos

Kelaus rummun ollessa kytkettynä vapaalle on yleensä nopein ja helpoin tapa kelata vaijeri ulos. Ennen vapaata uloskelausta, kela moottorilla vaijeria ulos tarpeeksi, jotta vaijerissa mahdollisesti oleva jännitys poistuu. Kytke kytkin irti. Tämän jälkeen voit kelata käsin tarpeeksi vaijeria ulos vinssausta varten. Jätä aina rummulle vähintään 5 kierrosta.

Sisäänkelaus kuormitettuna

Älä koskaan ylitä vinssin nimellistä vetokykyä.

Kela vaijeri moottorilla tasaisesti ja tiukasti rummulle. Tämä estää ulompia vaijerikerroksia painumasta sisempien kerrosten sisään, tarttumasta kiinni ja vioittamasta vaijeria.

Vältä äkkikuormitusta kelaamisen aikana ja kela loysällä oleva vaijeri käyttäen ohjauskytkintä jaksoittain. Iskukuormat voivat ylittää hetkellisesti vintturin ja vaijerin nimellisen kapasiteetin.

Suurin suositeltu poikkeamiskulma (sivuvetokulma) on 5 astetta. Suositellun poikkeamiskulman ylittäminen voi vaurioittaa vintturin rumpua ja vaijerin kiristintä. Yli 5 asteen suuruisia vetokulmia varten on asennettava sopiva vaijerin ohjain.

Sisäänkelaus kuormittamattomana

Pyydä avustajaa pitämään koukku koukkuhinnalla ja kohdistamaan vaijeriin mahdollisimman suuri tasainen jännitys. Avustajan tulisi pitää vaijeri kireällä ja kävellä vintturia kohti samalla, kun itse kelaat vaijeria rummulle ohjauskytkimellä. Vapauta kytkin, kun koukku on 2,4 metrin päässä vaijerin ohjaimen aukosta. Kela loppuosa sisään säilytysasentoon.

Aseta vaijeri siten, ettei se taitu tai mene sekaisin kelattaessa. Varmista, että rummulla olevat vaijerikerrokset ovat tasaisia ja tiukkoja. Kela niin paljon vaijeria, että se muodostaa seuraavan täyden kerroksen rummulle. Kiristä ja suorista kerros. Toista toimenpidettä, kunnes koukku on 2,4 metrin päässä vaijerin ohjaimen aukosta. Kela loppuosa sisään säilytysasentoon.

Loppuosan kelaus säilytysasentoon

Kiinnitä koukku sopivaan kiinnityskohtaan vinssin lähelle. Kela vaijerin loppuosa varovasti moottorilla ja poista viimeiset loysällä olevat kohdat käyttämällä ohjauskytkintä lyhyin jaksoin. Varo, ettet kiristä vaijeria liikaa, jotta vaijeri ja kiinnityskohta eivät vahingoitu.

Käyttöohjeet



VAROITUS

Näiden ohjeiden laiminlyönti voi aiheuttaa omaisuusvahingon, vakavan vamman tai kuoleman.

Varo koko ajan vaaroja, joita voi aiheuttaa kaapeli, rummun puristus, valvoton kuorma ja vaijeri tai asennus sen ollessa jännittyneenä.

Turvallinen käyttö

ÄLÄ KOSKAAN:

- Älä koskaan aseta mitään kehon osaa tai vaatetta pyörivien tai liikkuvien osien lähelle. Pyörivä rumpu ja jännittynyt vaijeri voivat aiheuttaa puristuksiin jäämiseen.
- Älä koskaan käsittele vaijereita tai käytä vinssiä ilman silmiensuojaimia tai paksuja käsineitä.
- Älä koskaan seiso lähellä vinssiä, kun se on toimimassa. Jos vaijeri katkeaa se voi lennähtää takaisin tavattomalla voimalla.
- Älä koskaan käytä vinssiä henkilöiden nostamiseen, vetämiseen tai muuten siirtämiseen.
- Älä koskaan käytä vinssiä kuormien nostamiseen, vetämiseen tai muuten siirtämiseen henkilöiden yläpuolitse.
- Älä koskaan yritä vetää kuormia, jotka ylittävät vinssin nimelliskapasiteetin.
- Älä koskaan vedä kuormaa, kunnes se juuttuu aiheuttaen rummun ja moottorin pysähtymisen.

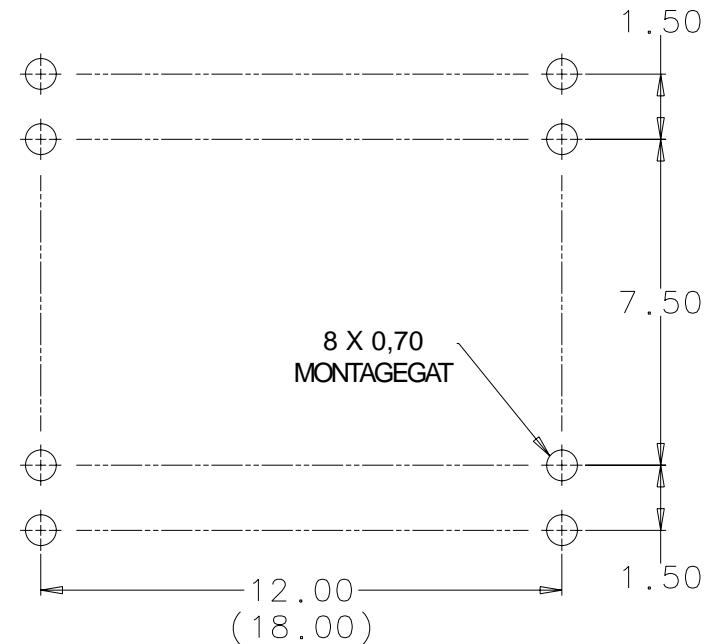
Huomautus: Edellä mainitut kaksi tilannetta aiheuttavat vinssin ylikuormituksen. Ylikuormat voivat aiheuttaa vinssin vaijerin tai rakenteen peittämissä. Liian painavien kuormien aiheuttamat vioitukset eivät ole aina havaittavissa, minkä vuoksi vinssi voi pettää myöhemmin vetokyvyinkin mukaisia kuormia vedettäessä.

- Älä koskaan anna hydraulisen järjestelmän tai vaihteiston ylikuumentua.
- Älä koskaan koske vaijeriin tai koukkuun toisen henkilön käyttäessä ohjauskytkintä tai vinssauksen aikana.
- Älä koskaan kiedo vaijeria kohteen ympäri ja kiinnitä takaisin itseensä kiinni. Tämä vahingoittaa vaijerin.
- Älä koskaan käytä vinssiä, ellei sen rummun ympärillä ole vähintään viisi (5) kierrosta vaijeria. Kiinnityskohta ei ole tarkoitettu nimelliskuorman vetämiseen. Vaijerin pää voi irrota rummusta ja kuorma vapautua ellei vinssin rummun ympärillä ole vähintään viisi (5) kierrosta vaijeria.
- Älä anna vaijerin milloinkaan luisua käsiesi kautta.

AINA:

- Tarkasta sisäänkelattu vaijeri huolellisesti kunkin käyttökerran jälkeen. Leikkaumat, sykkyrät tai rispaantuneet kohdat vähentävät vaijerin vetolujuutta. Vaihda vaijeri, jos se on vahingoittunut.
- Tarkasta aina hydraulisen järjestelmän liittimet ennen vinssin käyttöä.
- Pysy aina pois vaijerin ja kuorman läheisyydestä vinssin käytön aikana.
- Varmista aina, että muut vinssin käyttäjät ymmärtävät mahdolliset vaarat ja on koulutettu vinssin oikeaan käyttöön.
- Varmista aina että ohjausventtiili ja vinssiyksikkö on asennettu, käytetty, säädetty ja huollettu ammattitaitoisen henkilöstön toimesta, jolla on vinssin rakenteen ja toiminnan tuntemus.

Montageboutpatronen



BOUTPATROON XL-SERIE VOETMONTAGE
STANDAARDTROMMEL (LANGE TROMMEL)



BOUTPATROON XL-SERIE ZIJMONTAGE
STANDAARDTROMMEL (LANGE TROMMEL)

Hydraulische lieren: Algemene informatie

OPM: het hydraulische schema en de beschrijvingen van de componenten worden gegeven ter algemene informatie. Raadpleeg een deskundige vertegenwoordiger voor hydraulische systemen voor specifieke aanbevelingen over keuze van onderdelen, onderlinge verbindingen, lay-out en beste praktijken.

De nominale druk van de lier wordt bepaald door (a) de maximaal toegestane druk bij de motorinlaatpoort en (b) de maximaal toegestane drukdaling over de motor. Drukvaling wordt gedefinieerd als het verschil tussen de druk aan de inlaatpoort en de druk aan de uitlaatpoort van de liermotor. Bij overschrijden van de maximale inlaatdruk kan de liermotor worden beschadigd. Bij overschrijden van de maximale drukdaling kunnen onderdelen van de lier defect raken.

De aanbevolen bedrijfstemperatuur van de hydraulische motor ligt tussen 38 °C en 66 °C. De maximale bedrijfstemperatuur ligt tussen -21 °C en 82 °C. Zorg ervoor dat het nominale debiet van de hydraulische motor NIET wordt overschreden. Raadpleeg het productinformatieblad voor specifieke hydraulische specificaties.



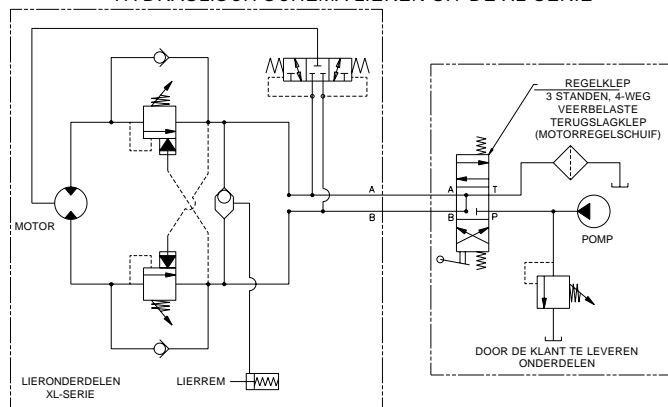
WAARSCHUWING

Het niet-opvolgen van deze instructies kan materiële schade en ernstig of fataal letsel tot gevolg hebben.

- Overschrijd **nooit** de maximum aanbevolen hydraulische druk of het debiet voor de gebruikte onderdelen.
- Gebruik **nooit** een overdrukklep die de nominale druk van de hydraulische motor overschrijdt. Het gebruik van een verkeerde overdrukklep kan leiden tot overbelasting van de lier of beschadiging van de slang of fitting.
- Gebruik altijd een regelklep met een open center (werkpoorten A en B worden afgevoerd in tank) om een goede werking van de remmen te garanderen.
- Controleer **altijd** of alle onderdelen van het hydraulische systeem goed werken.

HYDRAULISCHE VLOEISTOF: Als hydraulische vloeistof moet voor de lier een uiterst druk- en slijtvaste hydraulische olie met oxidatie- en corrosieremmers worden gebruikt. Het moet een schuimonderdrukker bevatten en een nominale viscositeit hebben van 100- 300 SUS bij 15 °C tot 46 °C. Het aanbevolen nominale filtratieniveau moet ten minste 10 micron zijn.

HYDRAULISCH SCHEMA LIEREN UIT DE XL-SERIE



Asennuksen lopputarkastus

- Tarkista uudelleen kiinnitys, ovatko pultit tiukalla, jne.
- Varmista, että kaikki hydraulisen järjestelmän osat ja liittimet ovat oikein
- Varmista, että kaikki kytkennät ovat tiukasti kiinni
- Tarkista moottorin pyöriminen: Rummun tulee pyöriä vastapäivään moottorin päädyistä päin katsoen, kun hydraulineistettä syötetään moottorin A - porttiin.
- Jotta varmistetaan hydraulimoottorin suurin kestoikä, vinssiä tulisi käyttää yhden tunnin ajan enintään 30% nimelliskuormalla ennen täyskuormituksen käyttöä.



VAROITUS

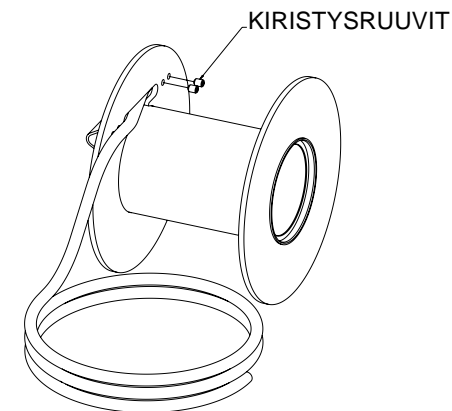
Näiden ohjeiden laiminlyönti voi aiheuttaa omaisuusvahingon, vakavan vamman tai kuoleman.

- Pidä rummulla **aina** vähintään viisi (5) kierrosta vajeria.
- Käytä **aina** vajeria, joka on esitetty tuoteliedoissa.
- Asenna vaijeri **aina** oheisen kuvan mukaisesti.

Vaijerin asentaminen

Vaijeri voidaan kelata vinssiin kumpaan suuntaan tahansa. Noudata aina ohjeita jotka on esitetty kohdassa Vinssin kiinnitys.

- 1 Työnnä vaijerin pää rummun laipan kiinnitysreikään. HUOMAUTUS: Pätkä teippiä vaijerin pään ympärillä helpottaa asentamista huomattavasti. Vaijerin on ulotttava reiän toiseen päähän asti.
- 2 Kiristä kiristysruuvi 16-20 Nm:n tiukkuuteen. Älä kiristä liikaa, koska voi seurata ruuvien kierteiden vahingoittuminen. Varmista että molemmat (2) kiristysruuvit kiinnittävät vaijerin. Varmista, ettei kumpikaan (2) kiristysruuvi työnny ulos rummun laipasta.
- 3 Kun vaijerin pää on asennettu tukevasti, kelaa vaijeri huolellisen tasaisesti rummulle. Pidä vaijeri pingottuneena koko ajan.
- 4 Pidä rummulla aina vähintään viisi (5) kierrosta vajeria. Vaijerin pää voi irrota rummusta ja kuorma pudota, jos kierrosmäärä on pienempi.



Vaijerin kiinnitys rumpuun

Jarrujärjestelmä

WARN sarjan XL vinsseissä on 2-osainen hydraulinen jarrujärjestelmä.

- 1 Kaksois- vastapaineventtiilit vinssin moottoriin asennettuna mahdollistavat dynaamisen jarrutuksen kuorman ohjaamiseksi, kun se on liikkeessä (tarkoittaa uloskelaustoimintoa).
- 2 Jousen avulla hydraulisesti vapautettu (SAHR) levyjarru estää vinssin rummun ja kuorman liikkumisen, kun vinssi on pysäytetty (tarkoittaa että ohjausventtiili on OFF-asennossa). Molemmat jarrun komponentit on suunniteltu toimimaan kumpaankin suuntaan, mikä mahdollistaa vaijerin kelausten suuntaamisen joustavasti.

Älä koskaan yritä säätää tai irrottaa vastapaineventtiilejä, jotka on asennettu vinssin hydrauliseen putkistoon.

Jotta jarrujärjestelmä toimii kunnollisesti, vinssin tulee olla kytkettynä oikean järjestelmän ohjausventtiiliin.

Sen tulee olla 3-asentoinen, 4-tie, jousipalautteinen ohjausventtiili hydraulisen kytkentäkaavion mukaisesti. Ohjausventtiiliin ja hydraulisen putkiston täytyy sallia molempien moottorin porttien (Portti A ja Portti B) tyhjentyä vapaasti hydraulisen järjestelmän säiliöön keskellä (OFF) asennossa. Hydraulisen järjestelmän paluupaine (paluuputken paine) ei saa ylittää 689 kPa. Väärän tyyppisen ohjausventtiilin tai putkiston käyttäminen voi vahingoittaa jarrujärjestelmän.

Vapaalle kytkettävän kytkimen käyttö

WARN sarjan XL vinsseissä on joko käsikäyttöinen tai paineilmakäyttöinen vapaalle kytkettävä kytkin, mallista riippuen. Vapaalle kytkettävän kytkimen avulla käyttäjä voi kelata nopeasti ulos vaijeria. Vapaalle kytkettävä kytkin kytkee vinssin rummun irti vinssin jarrusta.

KÄSIKÄYTTÖISEN KYTKIMEN KÄYTTÖ

Käsiikäyttöistä vapaalle kytkettävää kytkintä käytetään painamalla pidätysalppaa ja kääntämällä vaihdevipu vinssin kiertosuuntatarran mukaisesti.

PAINEILMAKYTKIMEN KÄYTTÖ

Paineilmakäyttöistä vapaalle kytkettävää kytkintä käytetään ohjaamalla ilmanpaine liittimeen vinssin vaihteistossa. Liitin on suunniteltu sopimaan ¼" kovamuoviletkuun.

- 1 Kytkimen vapauttamiseksi (vapaallekytkentä): Kohdista 345 – 827 kPa paine paineilmaliittimeen.
- 2 Kytkeäksesi päälle kytkimen (vinssaus): Vapauta ilmanpaine (0 kPa) paineilmaliittimestä.



VAROITUS

Näiden ohjeiden laiminlyönti voi aiheuttaa omaisuusvahingon, vakavan vamman tai kuoleman.

- Varmista aina että kytkin on kytketty täysin päälle, ennen kuin käytät vinssiä.
- Älä koskaan vapauta kytkintä kuormituksen alaisena.
- Älä koskaan käytä vinssin moottoria pitkän aikaa, kun kytkin on kytkettynä vapaalle.
- Älä koskaan ylitä 827 kPa ilmanpainetta.
- Älä koskaan käytä öljyä tai muuta nestettä käyttäksesi paineilmakytkeä.

Remysysteem

WARN-lieren uit de XL-serie zijn uitgerust met een 2-delig hydraulisch remsysteem.

- 1 Dubbele balanceerklappen die aan de liermotor zijn gemonteerd zorgen voor dynamisch remmen om de last te regelen als deze beweegt (d.w.z. bij uitgeschakelde stroom).
- 2 Een veerbelaste, hydraulisch vrijgegeven (SAHR) schijfrem voorkomt dat de liertrommel en last kunnen bewegen als de lier wordt stopgezet (d.w.z. regelklep in UIT-stand).

Beide remonderdelen zijn zo ontworpen dat zij in beide richtingen kunnen worden gebruikt en zorgen zo voor flexibiliteit in de op-/afrolrichting van de staalkabel.

Probeer nooit de balanceerklappen die zich in het hydraulische verdeelstuk van de lier bevinden, af te stellen of te verwijderen.

Om ervoor te zorgen dat het remsysteem goed werkt, moet de lier op de juiste systeemregelklep worden aangesloten. De regelklep moet een veerbelaste 3 standen, 4-weg terugslagklep zijn zoals afgebeeld in het hydraulische schema. De regelklep en de hydraulische leidingen moeten ervoor zorgen dat beide motorpoorten (poort A en poort B) vrij naar het hydraulische reservoir lopen als zij in de middenstand (UIT) staan. De tegendruk in het hydraulische systeem (druk in de retourleiding) mag niet hoger zijn dan 100 psi. Het gebruik van de verkeerde regelklep of leiding kan storingen in het remsysteem veroorzaken.

Gebruik van de vrijloopkoppeling

WARN-lieren uit de XL-serie zijn afhankelijk van het model uitgerust met een handmatige of pneumatische vrijloopkoppeling. Met behulp van de vrijloopkoppeling kan de operator de staaldraadkabel snel afrollen. De vrijloopkoppeling koppelt de liertrommel los van de lierrem.

HANDBEDIENING VAN DE KOPPELING

De handmatige vrijloopkoppeling wordt bediend door de vergrendelingsluiting in te drukken en de koppelingshendel te verdraaien zoals aangegeven op het lierlabel.

PNEUMATISCHE BEDIENING VAN DE KOPPELING

Bij de pneumatische vrijloopkoppeling wordt luchtdruk uitgeoefend op de fitting die is gemonteerd op het versnellingsbakhuis van de lier. De fitting is ontworpen voor ¼" dikke, onbuigzame kunststofslangen.

- 1 Om de koppeling te ontkoppelen (vrijloop): oefen een luchtdruk van 50-120 psi uit op de luchtfitting.
- 2 Om de koppeling in te schakelen (gebruik van de lier): oefen geen luchtdruk (0 psi) meer uit op de luchtfitting.



WAARSCHUWING

Het niet-opvolgen van deze instructies kan materiële schade en ernstig of fataal letsel tot gevolg hebben.

- Zorg er altijd voor dat de koppeling volledig is in- of uitgeschakeld voordat u de lier bedient.
- Ontkoppel de koppeling nooit als de lier is belast.
- Laat de liermotor nooit gedurende langere tijd lopen met de koppeling in vrijloop.
- De maximale luchtdruk is 120 psi.
- Gebruik nooit olie of andere vloeistoffen voor de bediening van de pneumatische koppeling.

Eindcontrole van de installatie

- Controleer nogmaals of alle montagebouten etc. goed vast zitten.
- Controleer of de juiste hydraulische componenten en aansluitingen zijn gebruikt.
- Controleer of alle aansluitingen goed vastzitten en veilig zijn.
- Controleer de draairichting van de motor: de trommel moet linksom draaien als men vanaf de motorvleinde ernaar kijkt en als hydraulische vloeistof naar poort A van de motor stroomt.
- Om de maximale levensduur van de hydraulische motor te garanderen, mag de lier gedurende één uur worden gebruikt met niet meer dan 30% van de nominale belasting voordat wordt overgeschakeld naar volle belasting.

Installatie van de staaldraadkabel

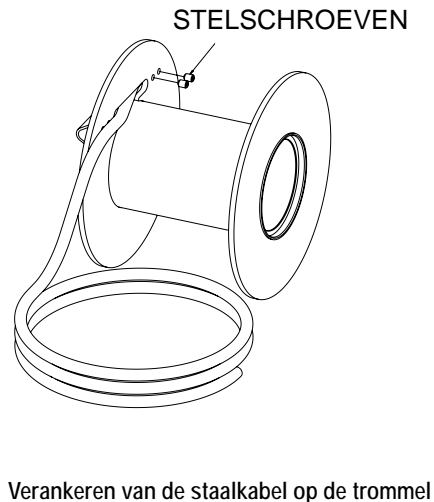
De staaldraadkabel mag in beide richtingen op de liertrommel worden gerold. Volg altijd de aanwijzingen voor de trekrichting zoals vermeld bij Montage van de lier.

- 1 Steek het uiteinde van de staaldraadkabel in het anker gat in de trommelflens. OPM.: als u een klein stukje tape aanbrengt rondom het uiteinde van de staaldraadkabel, wordt de installatie aanzienlijk vergemakkelijkt. De staaldraadkabel moet aan het andere uiteinde van het gat naar buiten komen.
- 2 Haal de stelschroeven aan tot 16-20 N-m. Draai deze niet te vast omdat anders de schroefdraden worden beschadigd. Zorg ervoor dat beide (2) stelschroeven de staaldraadkabel borgen. Zorg ervoor dat beide (2) stelschroeven niet uit de trommelflens steken.
- 3 Zodra het uiteinde van de staalkabel stevig is geïnstalleerd, rolt u de hele staalkabel voorzichtig en gelijkmatig op de trommel. Houd de staalkabel altijd onder spanning.
- 4 Zorg er altijd voor dat ten minste vijf (5) windingen van de staalkabel rondom de trommel blijven zitten. Is dit niet het geval, dan kan het uiteinde van de staalkabel zich uit de trommel losmaken, waardoor de last omlaag valt.

WAARSCHUWING

Het niet-opvolgen van deze instructies kan materiële schade en ernstig of fataal letsel tot gevolg hebben.

- Zorg er **altijd** voor dat ten minste vijf (5) windingen van de staalkabel rondom de trommel blijven zitten.
- Gebruik **altijd** de staaldraadkabel die in het productinformatieblad is vermeld.
- Installeer de staalkabel **altijd** volgens de onderstaande afbeelding.



Hydrauliset vinssit: Yleiset tiedot

HUOMAUTUS: Hydraulisen järjestelmän kaavio ja osien kuvaus on esitetty vain yleisiä suosituksia varten. Ota yhteys asiantuntevaan hydraulikkaedustajaan erityisiä suosituksia varten osien valintaa, yhteiskytkeitä kokoonpanoa ja parasta toimivuutta silmälläpitäen.

Vinssin moottorin paineohjearvon määrää (a) moottorin sisäänmenoaukon suurin sallittu painelukema ja (b) suurin sallittu paineen alenema moottorissa. Paineen alenema määritetään vinssin moottorissa sisäänmenoaukon ja ulostuloaukon paineiden erotuksena. Suurimman sallitun painelukeman ylittäminen voi vahingoittaa vinssin moottorin. Suurimman sallitun paineen aleneman ylittäminen voi vahingoittaa vinssin osia.

Hydraulimoottorin suositettu käyttölämpötila on välillä 38°C - 66°C. Maksimi käyttölämpötila-alue on välillä -21°C - 82°C. ÄLÄ YLITÄ hydraulisen moottorin tilavuusvirtaa. Katso tuotetiedoista erityiset hydraulikan tekniset erittelyt.

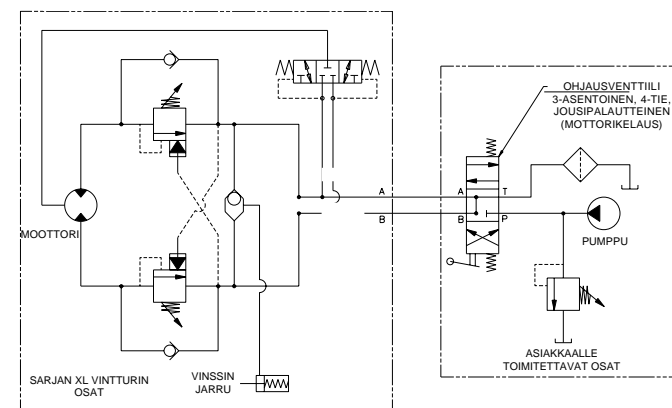
VAROITUS

Näiden ohjeiden laiminlyönti voi aiheuttaa omaisuusvahingon, vakavan vamman tai kuoleman.

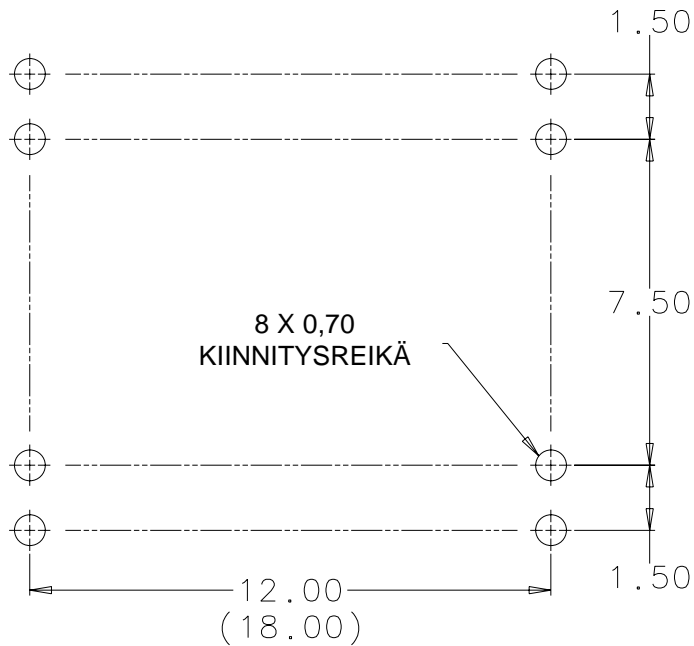
- Älä koskaan ylitä minkään käytössä olevan komponentin suurinta sallittua hydraulista painelukemaa tai virtausta.
- Älä koskaan käytä ylipaineventtiiliä, joka ylittää hydraulimoottorin paineohjearvon. Väärän tyyppinen ylipaineventtiili aiheuttaa vintturin liiallisen kuormittumisen tai letkun tai liittimen vaurion.
- Käytä aina säätöventtiiliä, jossa on avoin keskiasento, (työaukot A ja B tyhjentyvät säiliöön) jarrun oikean toiminnan varmistamiseksi.
- Varmista, että kaikki hydraulisen järjestelmän osat toimivat oikein.

HYDRAULINESTE: Vinssissä käytettävän hydraulinesteen täytyy olla suurpainee-, kulumisenkestävää hydraulinestettä, jolla on antioksidantti- ja korroosionesto -ominaisuudet. Sillä on oltava vaahtoamisen esto ja viskositeettiarvo 100~ 300 SUS (Saybolt Universal Seconds) välillä 15°C - 46°C. Suositeltu nimellinen suodatusaste on 10 mikronia tai hienempi.

HYDRAULIJÄRJESTELMÄN KAAVIO SARJAN XL VINSSELLE



Kiinnityspulttien mallit



PULTTIMALLI- SARJA XL JALKAKIINNITYS
VAKIORUMPU (PITKÄ RUMPU)



PULTTIMALLI- SARJA XL KYLKIKIINNITYS
VAKIORUMPU (PITKÄ RUMPU)

Bedieningsvoorschriften



WAARSCHUWING

Het niet-opvolgen van deze instructies kan **materiële schade en ernstig of fataal letsel tot gevolg hebben**.
Wees **altijd** op de hoede voor gevaren die uitgaan van de kabel, knelpunten van de trommel, ongecontroleerde lasten en staalkabel of takelen onder spanning.

Veilige bedieningsprocedures

NOOIT:

- Plaats **nooit** een lichaamsdeel of kledingstuk in de buurt van ronddraaiende of bewegende delen. Een ronddraaiende trommel met gespannen kabel kan een knelpunt vormen.
 - Werk **nooit** met kabels en bedien de lier nooit als u geen oogbescherming en zware handschoenen draagt.
 - Ga **nooit** dichtbij de lier staan als deze wordt gebruikt. Als de kabel breekt, kan deze met grote kracht terug worden geslingerd.
 - Hef, trek of transporteer **nooit** mensen op andere wijze met de lier.
 - Hef, trek, ondersteun of transporteer **nooit** lasten over mensen heen.
 - Probeer **nooit** zwaardere lasten op te tillen dan het nominale vermogen van de lier.
 - Trek **nooit** een last totdat deze geblokkeerd raakt, waardoor de trommel en motor tot stilstand komen.
- Opm.:** de twee bovengenoemde situaties zorgen voor een excessieve belasting van de lier. Excessieve belastingen kunnen leiden tot lier-, kabel- of structurele defecten. Excessieve belastingen kunnen onzichtbare schade veroorzaken, waardoor de lier defect kan raken, zelfs bij het trekken van lasten die binnen het nominale vermogen vallen.

- Laat het hydraulisch systeem of de versnellingsbak **nooit** oververhit raken.
- Raak tijdens het trekken van een last de staalkabel of het takel **nooit** aan, terwijl iemand de regelapparatuur of de lier bedient.
- Sla de staalkabel **nooit** om een object en haak het weer aan zichzelf vast. Dit leidt tot beschadiging van de staalkabel.
- Gebruik de lier **nooit** met minder dan vijf (5) windingen staalkabel rondom de trommel. Het staalkabelanker is niet ontworpen voor de nominale belasting. De staalkabel kan zich vrijmaken en de last laten vallen bij minder dan vijf windingen staalkabel rondom de liertrommel.
- Laat de staalkabel **nooit** door uw handen glijden.

ALTIJD:

- Controleer de staalkabel **altijd** na elk gebruik zorgvuldig en rol deze weer op. Sneden, knikken of gerafelde plekken verminderen de treksterkte van de staalkabel. Vervang de staalkabel als deze beschadigd is.
- Inspecteer **altijd** de aansluitingen van het hydraulische systeem voordat u de lier gebruikt.
- Houd tijdens het gebruik van de lier **altijd** voldoende afstand tot de staalkabel en de last.
- Zorg er **altijd** voor dat andere lieroperators de mogelijke gevaren begrijpen en getraind zijn in het juiste gebruik van de lier.
- Zorg er **altijd** voor dat de regelklep en lier worden geïnstalleerd, bediend, ingesteld en onderhouden door deskundig personeel dat vertrouwd is met de constructie en bediening ervan.

